

Page de présentation

Auteur : Bonnevigne Arnaud

Rédacteur : Bonnevigne Arnaud

Nom du fichier : 90_MU_CIM2001_V1.doc

Révision : 24

Date de création : 25/05/01 16:08

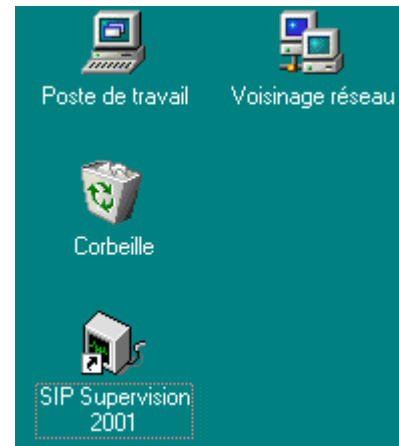
Date de mise à jour : 03/06/01 12:16

Date d'impression : 08/06/01 14:22

1 Lancer l'application

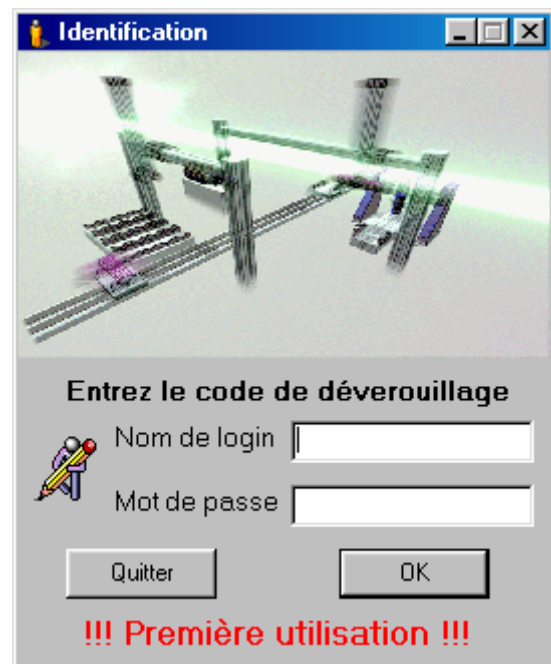
Avant toute chose, soyez sûr d'avoir respecté chaque étape du manuel d'installation.

Pour lancer l'application de supervision, utilisez l'icône placée sur le bureau ou « le menu démarrer ».



2 Le premier lancement

Lors du premier lancement, l'application affiche l'écran d'identification et demande le « code de déverrouillage ». Ce code fonctionne uniquement lors du premier lancement de l'application et permet d'accéder au mode « administrateur » afin de configurer le système et de créer des comptes utilisateurs.



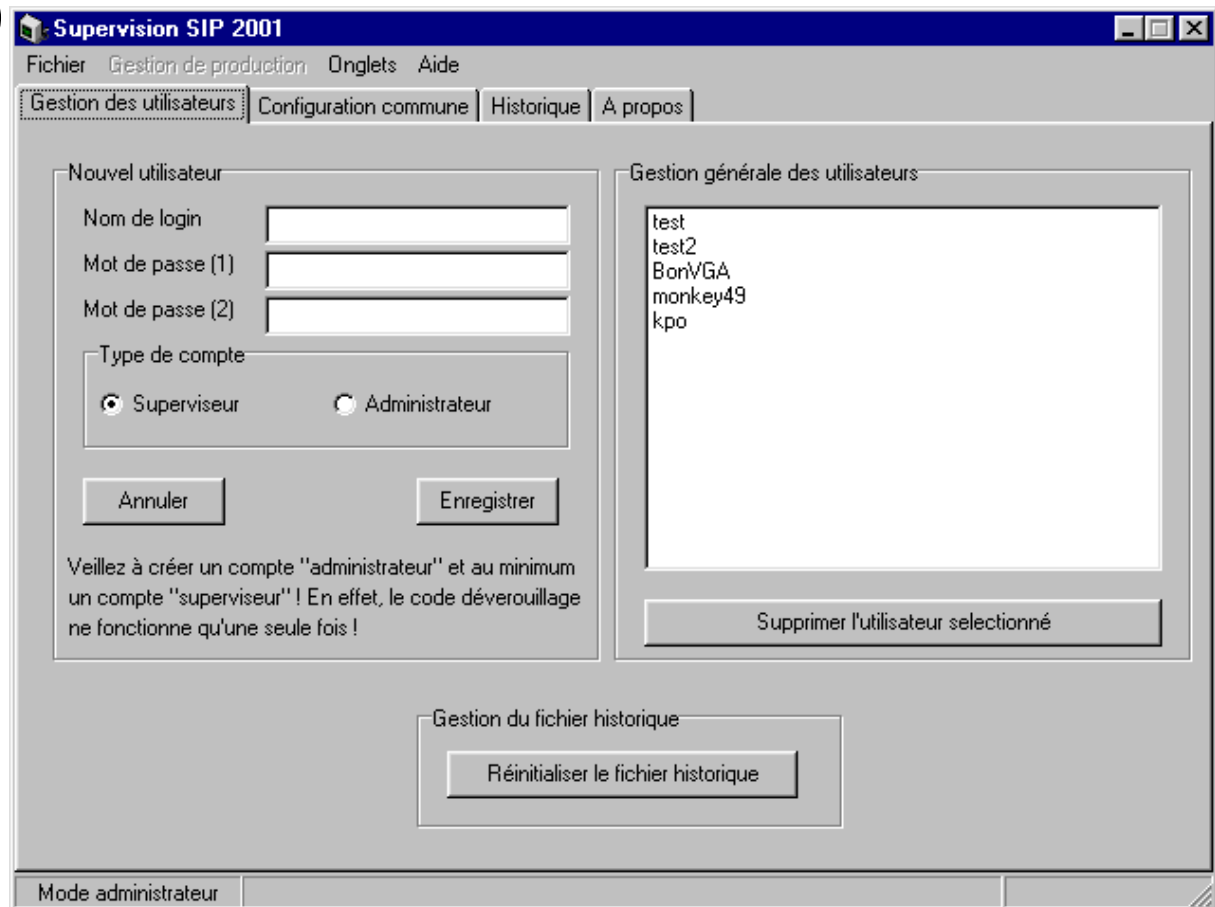
Le code déverrouillage est :

Nom de login : **BoFloPo**

Mot de passe : **SIP2001**

Veillez à respecter les majuscules et minuscules

3 Création des comptes utilisateurs



L'onglet de « gestion des utilisateurs » permet de créer ou de supprimer des comptes utilisateurs.

Un compte utilisateur est composé de 3 informations indispensables :

- Le nom de login : C'est le nom ou le pseudonyme de l'utilisateur (n'excède pas 20 caractères).
- Le mot de passe : C'est la protection du compte utilisateur (n'excède pas 20 caractères).
- Le type de compte : Administrateur ou superviseur.

Pour créer un compte utilisateur, utilisez le panneau « Nouvel utilisateur »

Pour supprimer un compte utilisateur, utilisez le panneau « Gestion générale des utilisateurs » en cliquant sur un utilisateur puis sur « Supprimer l'utilisateur sélectionné ».

Attention ! Seul un administrateur peut accéder à l'onglet « gestion des utilisateurs ». Donc pensez à créer au moins un compte administrateur, sinon ces options seront inaccessibles dans le futur.

Le bouton « Réinitialiser le fichier historique » permet d'effacer ce dernier. L'historique contient un compte rendu détaillé de toutes les opérations effectuées depuis l'application de supervision.

4 Configurer le système

Le panneau « configuration commune » permet de configurer l'ensemble supervision & passerelles.

Supervision SIP 2001

Fichier Gestion de production Onglets Aide

Gestion des utilisateurs Configuration commune Historique A propos

Passerelle 1
Adresse IP 192.9.200.121
Port UDP 15000

Passerelle 2
Adresse IP 192.9.200.122
Port UDP 15000

Passerelle 3
Adresse IP 192.9.200.123
Port UDP 15000

Passerelle 4
Adresse IP 192.9.200.124
Port UDP 15000

Poste de supervision
Adresse IP 192.9.200.120
Port UDP 15000

Numéros d'abonné des API
C100 Usinage 1
Routage permanent vers la passerelle 1
C50 Brut 31
Routage permanent vers la passerelle 2
C50 Magasin 32
Routage permanent vers la passerelle 2

Enregistrer la configuration

Mode administrateur

Avant de commencer la configuration, il est conseillé de remplir le document « Relevé d'information – SIP 2001 » fourni à la fin de ce dossier.

Une fois que tous les champs sont complétés, cliquez sur « Enregistrer la configuration ».

5 Utilisation en mode superviseur

Lorsque vous êtes connecté en mode superviseur, utilisez le menu « Rubrique d'aide » et sélectionnez le sujet qui vous intéresse. L'utilisation de l'application en mode superviseur est détaillée dans l'aide en ligne.

Relevé d'information - SIP 2001

Adresse IP, Port & API

Poste de supervision		
	Valeur par défaut	Valeur actuelle
Adresse IP	192,9,200,120	
Port	15000	

Passerelle 1		
	Valeur par défaut	Valeur actuelle
Adresse IP	192,9,200,121	
Port	15000	

Passerelle 2		
	Valeur par défaut	Valeur actuelle
Adresse IP	192,9,200,122	
Port	15000	

Passerelle 3		
	Valeur par défaut	Valeur actuelle
Adresse IP	192,9,200,123	
Port	15000	

Passerelle 4		
	Valeur par défaut	Valeur actuelle
Adresse IP	192,9,200,124	
Port	15000	

Adresses des APIs	
	Valeur actuelle
API C100 adresse esclave	
API C50 Brut adresse esclave	
API C50 Magasin adresse esclave	